



PERÚ

Ministerio
de Desarrollo
e Inclusión Social



BICENTENARIO
DEL PERÚ
2021 - 2024

Experiencias nacionales e internacionales de herramientas digitales para mejorar la nutrición infantil (desde su efectividad)

Paloma Bellatin
The Behavioral Insights Team



infoMIDIS

EVIDENCIA MIDIS
Conocer para incluir

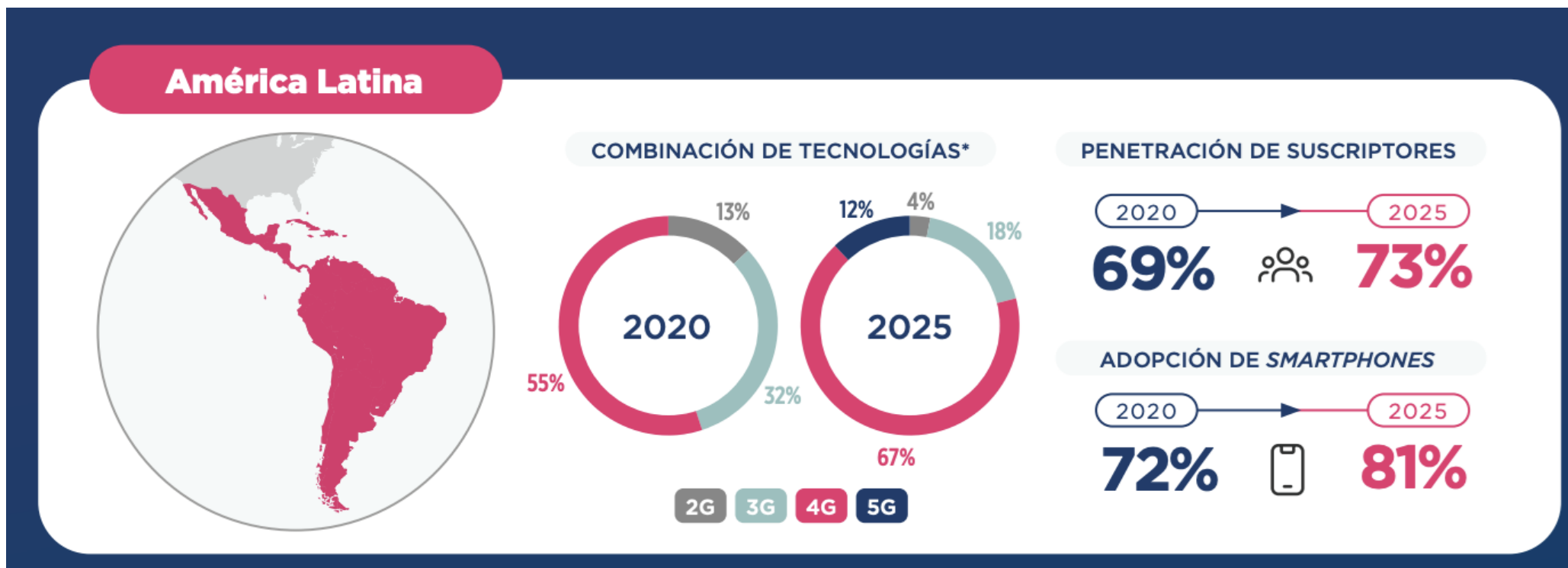
 **REDinforma**

1

Las intervenciones de salud móvil (M-Health)

En los últimos 10 años, ha habido una explosión del uso de los dispositivos móviles para escalar intervenciones de salud pública

- El uso de los dispositivos móviles ha crecido de manera exponencial en los últimos 10 años. Especialmente en países en desarrollo, esto presenta una oportunidad importante para el escalamiento de intervenciones.



Meta análisis de intervenciones de M-Health (Soriano et al. 2018) ha mostrado resultados en:

- en el manejo de enfermedades crónicas,
- mejorar los síntomas de las enfermedades pulmonares;
- mejorar los síntomas de insuficiencia cardíaca, reducir las muertes y las hospitalizaciones;
- mejorar el control glucémico en la diabetes

Los estudios también mostraron un impacto positivo de los recordatorios por SMS en la mejora de las tasas de asistencia a controles / tratamientos y una mejor adherencia a la terapia contra la tuberculosis y el virus de la inmunodeficiencia humana en algunos escenarios, con evidencia de disminución de la carga viral.

PERO – La mayoría de los estudios se realizaron en países de altos ingresos, lo que implica que la salud móvil todavía se encuentra en una etapa temprana de desarrollo en los países de bajos ingresos.



PERÚ

Ministerio
de Desarrollo
e Inclusión Social

Desarrollo



Gobierno del Perú

Desarrollo



BICENTENARIO
DEL PERÚ
2021 - 2024

2

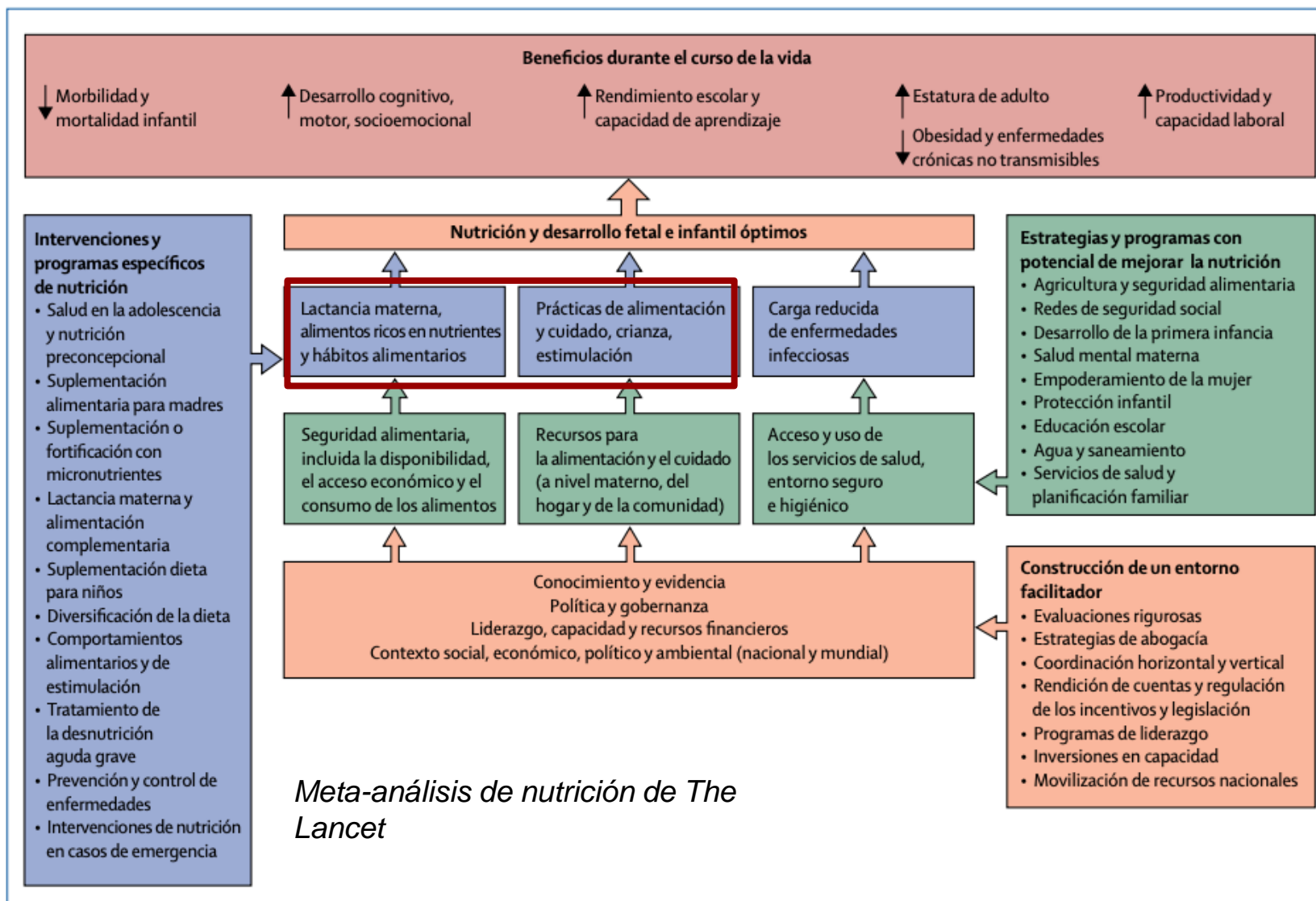
Evidencia de intervenciones digitales para la nutrición infantil y la salud materna

InfoMIDIS

EVIDENCIA MIDIS
Conocer para incluir

REDinforma

Hay un componente comportamental en la nutrición infantil y materna



- Estudios de JUNTOS sugieren que mejores resultados podrían darse con las prácticas alimenticias y de cuidado de los hogares (Benel et al., 2018; Silva, 2017).

El uso de herramientas de M-Health para la salud materna e infantil

Meta analisis de intervenciones de M-Health para la salud materna e infantil países de bajos ingresos (Colaci et al. 2016): Cinco estudios respaldaron el uso de teléfonos móviles para la recopilación de datos, 3 para recordatorios de citas y 4 tanto para recordatorios de citas como para promoción de la salud. Seis estudios apoyan el uso de M-Health para la comunicación entre proveedores y 1 para el manejo clínico.



Recordatorios para adherencia a prácticas de salud maternal y nutrición infantil (1/2)

Revisión sistemática: Does short message service improve focused antenatal care visit and skilled birth attendance? A systematic review and meta-analysis of randomized clinical trials

- Esta revisión sistemática y estudio de metanálisis tuvo como objetivo determinar la efectividad de los SMS en las visitas de atención prenatal enfocada y la asistencia de profesionales de partos capacitados en países de ingresos bajos y medios.
- De 1224 estudios, solo 4 fueron ECAS que cumplieran las características (8324 participantes).
- Los SMS tienen efectos positivos para el cumplimiento de las visitas y la asistencia calificada al parto en los países de ingresos bajos y medianos. Un servicio de mensajes breves dirigido a mujeres embarazadas es una intervención invaluable y asequible para mejorar los comportamientos de búsqueda de atención médica materna.

China: Impact of Text Message Reminders on Caregivers' Adherence to a Home Fortification Program Against Child Anemia in Rural Western China: A Cluster-Randomized Controlled Trial

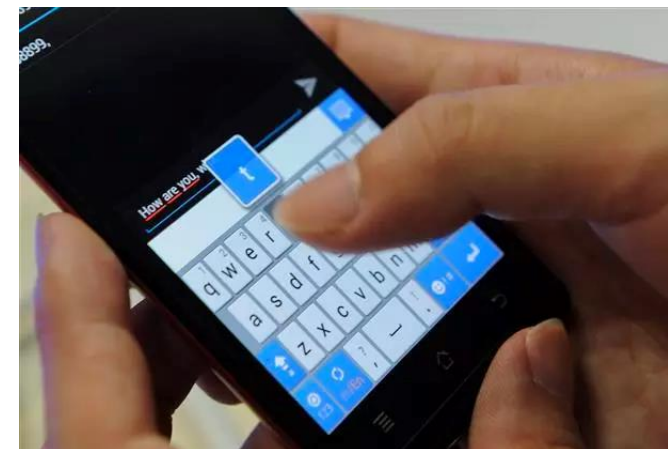
- Se llevó a cabo un ensayo controlado aleatorio por grupos en 351 aldeas (grupos) de la provincia de Shaanxi en 2013 y 2014, en el que participaron niños de 6 a 12 meses. Había 1.393 niños elegibles.
- Se asignó aleatoriamente cada aldea a 1 de 3 grupos: grupo de entrega gratuita, grupo de mensajería de texto o grupo de control. Se recopiló sobre el cumplimiento de los tratamientos y las concentraciones de hemoglobina de todos los niños al inicio y a los 6 meses de seguimiento.
- La asignación al grupo de mensajería de texto condujo a un aumento en el cumplimiento total (efecto marginal = 0,10) en comparación con el grupo de entrega gratuita y una disminución en la tasa de anemia al final de la línea en relación con el grupo de control (efecto marginal = -0,07), pero no en relación con el grupo de entrega gratuita (efecto marginal = -0,03).



Recordatorios para adherencia a prácticas de salud maternal y nutrición infantil (2/2)

Iran: The effect of SMS messaging on the compliance with iron supplementation among pregnant women in Iran: a randomized controlled trial

- Se enviaron SMS a 116 mujeres embarazadas derivadas de centros de salud públicos en Ahvaz. Su edad gestacional fue de 14 a 16 semanas. Fueron asignadas aleatoriamente a un grupo de control que recibió la atención habitual, o a un grupo de intervención de 12 semanas con recordatorios por SMS además de la atención habitual.
- Los participantes de ambos grupos recibieron suplementos de hierro y se les enseñó cómo tomar tabletas de hierro.
- La mayoría de las mujeres en el grupo de intervención (94%) tuvieron un alto cumplimiento con los suplementos de hierro en comparación con el grupo de control (66%); esta diferencia fue significativa ($P = 0,003$).



Información nutricional vía SMS

China: Effect of Short Message Service on Infant Feeding Practice Findings From a Community-Based Study in Shanghai, China (Jiangetal, 2014)

- Diseño cuasiexperimental con medidas de seguimiento programadas a los 4, 6 y 12 meses en 4 centros de salud comunitarios en Shanghai, China. Dos centros de salud comunitarios representaron el grupo de intervención y otros 2 centros de salud comunitarios representaron el grupo de control.
- En total, se reclutó a 582 mujeres embarazadas durante el primer trimestre. Las mujeres embarazadas eran elegibles para participar si poseían un teléfono móvil, eran madres primerizas, tenían más de 20 años, entre otros.
- Las madres del grupo de intervención recibieron mensajes SMS semanales sobre la alimentación infantil desde el tercer trimestre hasta los 12 meses posteriores al parto.
- En comparación con el grupo de control, el grupo de intervención tuvo una mediana de duración de la lactancia exclusiva significativamente más larga a los 6 meses (11,41 frente a 8,87 semanas). La intervención dio como resultado una tasa significativamente menor de introducción de alimentos sólidos antes de los 4 meses.



Uso de media para proveer información

India: Implementing health communication tools at scale: mobile audio messaging and paper-based job aids for front-line workers providing community health education to mothers in Bihar, Indi (Ward, V. et al. 2021)

- Como parte de una inversión de la Fundación Bill y Melinda Gates para ayudar al Gobierno de Bihar a mejorar la salud y nutrición reproductiva, materna, neonatal e infantil en todo el estado, BBC Media Action desarrollo herramientas de comunicación de mHealth y en papel para las facilitadoras comunitarias.
- La exposición a las grabaciones de audio de mHealth (n = 2608) se asociaron con un mejor conocimiento en todos los dominios de la atención continua, así como las probabilidades de haber tomado comprimidos de hierro y ácido fólico fueron significativamente mayores en las mujeres expuestas (OR 1,5), al igual que el uso de anticonceptivos (OR 2,0).
- Las ayudas laborales de mensajería de audio mHealth de BBC Media Action se asociaron con mejores conocimientos y prácticas de las mujeres que estuvieron expuestas a ellos en múltiples dominios, lo que sugiere su importante potencial para mejorar los resultados de salud de los beneficiarios a escala en entornos de bajos recursos.



Intervención no-digital: Consejería

Brasil: *Maternal Dietary Counseling in the First Year of Life Is Associated with a Higher Healthy Eating Index in Childhood*

- El estudio se enfocó en la importancia de promover hábitos alimenticios saludables desde la infancia temprana.
- Se realizó un ensayo en 500 parejas de madres e hijos de bajos ingresos en Brasil, donde se proporcionó asesoramiento nutricional a las madres durante el primer año de vida de sus hijos.
- Se asignaron aleatoriamente parejas de madre e hijo a los grupos de intervención y control y se proporcionó asesoramiento dietético a las madres del grupo de intervención durante 10 visitas domiciliarias durante el primer año de vida.
- Estas visitas fueron realizadas por trabajadores de campo que asesoraron a las madres sobre los Diez Pasos para una Alimentación Saludable de 0-2 años.
- La calidad general de la dieta fue determinada por el Índice de Alimentación Saludable. La prevalencia de una dieta deficiente en el grupo de intervención fue menor en comparación con el grupo de control. El número de niños que alcanzaron el percentil 75 para la puntuación del componente de frutas y verduras fue mayor en el grupo de intervención que en el grupo de control.



Interacción bidireccional SMS - en proceso! análogo al trabajo en Perú del MIDIS

Kenya: Evaluation of a two-way SMS messaging strategy to reduce neonatal mortality: rationale, design and methods of the Mobile WACH NEO randomised controlled trial in Kenya (Ronen et al., 2021)

- Kenia se encuentra entre los países con el mayor número de muertes neonatales, con 20 por 1.000 nacidos vivos.
- Se desarrolló un servicio de mensajería bi-direccional enfocadas al periodo perinatal, que iba desde el embarazo hasta 6 semanas post parto.
- Los mensajes emplearon el marco de Información-Motivación-Habilidades de Comportamiento para promover (1) la implementación materna de la atención neonatal esencial (ENC, incluida la lactancia materna temprana y exclusiva, el cuidado del cordón umbilical y la atención térmica), (2) la identificación materna de los signos de peligro neonatal y la atención- búsqueda, y (3) apoyo social materno y autoeficacia.
- Se inscribieron 5000 mujeres embarazadas en el tercer trimestre de su gestación en cuatro instalaciones en Kenia. Estas mujeres fueron aleatorizadas en una proporción de 1:1 para recibir SMS interactivos o no recibir ningún SMS (grupo de control) y se realizaron visitas de seguimiento a las 2 y 6 semanas posteriores al parto.
- El resultado principal evaluado será la mortalidad neonatal, mientras que los resultados secundarios serán la búsqueda de atención médica, la práctica del Cuidado del Recién Nacido y la salud psicosocial.



Muchas iniciativas digitales en el mundo en desarrollo:



PROMPTS
Jacaranda's SMS-based support package for expectant & new mums

Meet Zuri!
Zuri is a personal health coach. She is available 24/7 to chat for free via Facebook Messenger and SMS (Kenya). Try our demo.

...pero la mayoría no tiene evaluaciones rigurosas
Por ello el trabajo de JUNTOS - AYNILAB es muy importante!



PERÚ

Ministerio
de Desarrollo
e Inclusión Social



BICENTENARIO
DEL PERÚ
2021 - 2024

Gracias por su tiempo!

Preguntas:

Paloma.Bellatin@bi.team

Dirección General de Seguimiento y Evaluación



InfoMIDIS

EVIDENCIA MIDIS
Conocer para incluir

REDinforma